



Vipère péliade

Nom français

Vipera berus

Nom scientifique



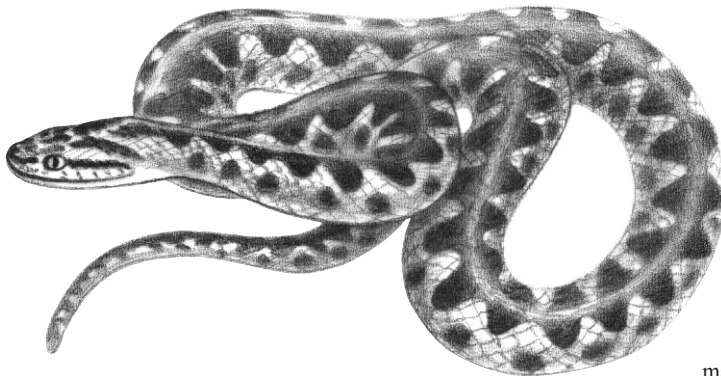
La vipère péliade a été décrite pour la première fois par Linnaeus en 1758. Son nom scientifique *Vipera* vient du latin qui signifie Vipère, et *berus* qui signifie 'vrai' en grec.

■ Statut de
de protection



Comment reconnaître facilement l'espèce ?

- Taille : environ 15 cm de long à la naissance puis en moyenne 50 cm à l'âge adulte (75 cm au maximum),
 - queue petite et fine pour les femelles, plus longue pour les mâles,
 - tête triangulaire aux écailles carénées et aux pupilles verticales,
 - motif et coloration : si la coloration dépend de la région géographique, le motif, en revanche, est très stable. Un mâle typique est blanc ou gris clair avec un motif dorsal noir en zig zag et parfois des points et autres motifs foncés sur les flancs. Une femelle typique est plutôt rougeâtre, couleur rouille, orange ou marron avec le même motif dorsal et sur les flancs que les mâles. Parfois, comme dans la quasi-totalité des espèces de vipères, il peut y avoir des spécimens noirs. Ces derniers ont alors les yeux rouges, alors que les spécimens classiques ont leurs yeux plus clairs, parfois jaunâtres ou oranges, mais jamais rouges,
 - les femelles sont plus larges que les mâles, surtout en fin de printemps quand elles portent les jeunes.



Confusions

Si l'observation est fugace, la vipère péliade pourra facilement être confondue avec une autre vipère (la vipère aspic notamment). En revanche, une observation prolongée d'une vipère péliade se chauffant au soleil permettra de l'identifier sans erreur ; elle se différencie en effet des autres vipères par sa petite tête arrondie, moins large que les autres vipères.

Distribution géographique

L'aire de répartition de la vipère péliade est très étendue : nord de la frontière Finlande-Norvège, Grande Bretagne, France, Belgique, Pays-bas, Allemagne, Suisse, Italie du Nord, Autriche, Pologne... Dans les Balkans, cette espèce manque dans la majorité de la Grèce, l'Albanie de l'Ouest, la plupart de la Croatie, la Bulgarie de l'Est, la plupart de la Roumanie et la Hongrie.

En France, elle est essentiellement présente dans le tiers nord, à l'ouest avec quelques petites zones de présence à l'est ainsi que dans le Massif Central. En Franche-Comté, son statut est très mal connu.

Ecologie et habitat de l'espèce

On rencontre des vipères péliades dans les Alpes jusqu'à 3 000 m d'altitude.

A basse altitude, cette espèce fréquente les landes et les terres non cultivées parfois humides et bien vertes. Elles peuvent aussi habiter dans des buissons au bord des landes. Aux Pays-bas, près de 85% d'observations de la vipère péliade sont établies dans un milieu riche en molinie bleue (espèce d'herbe des

milieux humides). Dans les montagnes européennes, cette espèce vit plutôt près des lieux boisés et dans les prés humides, souvent dans des lieux géographiques tempérés et pas trop secs.

Sa période d'activité diffère selon l'altitude et le climat, de mars-mai à septembre-novembre.

Active le jour mais nocturne quand le temps le permet, la vipère péliade recherche une température optimale de 24 à 28°C. Elle aime se réchauffer au soleil mais évite les grosses chaleurs. L'humidité est importante pour l'observation des vipères péliades. Quand l'humidité est trop basse, elle s'expose beaucoup moins au soleil et reste dans la végétation.

L'hibernation a lieu d'octobre à mars dans des lieux secs sous terre. Les terriers de souris et de lapin, mai aussi les espaces entre les racines sont souvent utilisés. Dès que la température du sol atteint environ 10°C, elles sortent et s'exposent à nouveau au soleil.

Les mâles sortent 2 semaines plus tôt que les femelles pour pouvoir produire le sperme nécessaire à la reproduction.

Reproduction / développement :

La reproduction a lieu au printemps jusque vers la fin mai. Pendant cette période, les animaux reproducteurs ne se nourrissent pas. Les mâles cherchent à s'accoupler avec un maximum de femelles, ce qui les amène à parcourir des surfaces de plusieurs hectares. La femelle se laisse courtiser plusieurs heures avant de s'accoupler. Elle est vivipare. Gestante, elle ne chasse presque pas et se cantonne dans des sites thermiquement favorables. La mise bas de 4 à 10 vipéreaux a lieu entre fin août et début octobre.

Selon l'altitude, la maturité sexuelle a lieu vers 3-4 ans chez le mâle, 5 ans chez la femelle. La durée de vie de la vipère péliade est d'environ 12 ans.

Régime alimentaire

La vipère péliade se nourrit, selon son lieu de vie, de grenouilles et rongeurs principalement. Les jeunes capturent des lézards et des petites grenouilles.

Facteurs de régression

Les vipères, comme de nombreux reptiles, sont en voie de régression ou ont disparu d'une grande partie de leur aire de répartition. Elles sont notamment victimes de :

- l'artificialisation de leur milieu de vie et de la fragmentation de leur territoire (écrasement sur les routes par exemple),
- pesticides,
- la crainte qu'elles inspirent et qui conduit souvent à les éliminer.

Quelques gestes écocitoyens pour préserver l'espèce

😊 Si je croise un serpent, quel qu'il soit, je détourne légèrement mon chemin ou je le laisse passer mais je ne le tue pas. Je me rappelle qu'il participe à un équilibre écologique.

😊 Lorsque je randonne dans l'herbe ou les rochers, je m'équipe de chaussures adaptées ; éventuellement, je frappe le pas (les serpents sont sourds et myopes mais sensibles aux vibrations).