



# Lézard vivipare

Nom français

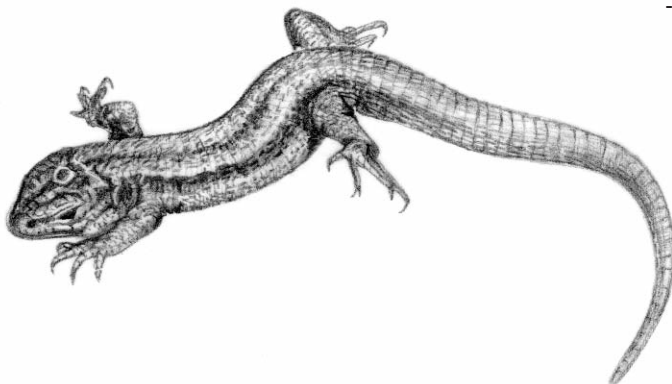
*Lacerta vivipara*

Nom scientifique



■ Statut de  
de protection

RAS



## Comment reconnaître facilement l'espèce ?

Taille : 14 cm en moyenne (maximum 16-18 cm),

- corps trapu,
- pattes courtes,
- tête petite et cou large,
- dos plutôt sombre, de couleur généralement brune, parfois verdâtre ou grisâtre parsemé de petites tâches claires et sombres disposées en lignes longitudinales,
- ventre orange, rouge ou rosé parfois marqué de gros points noirs.

---

## Confusions

---

La confusion avec d'autres lézards (en particulier le lézard des murailles) est possible. Toutefois, en milieu humide dans nos régions, il y a de fortes chances pour que vous ayez à faire à un lézard vivipare, les autres lézards préférant les milieux secs.

## Distribution géographique

Le lézard vivipare est l'espèce de reptiles la plus septentrionale en Europe. On le rencontre sur tout le continent jusque dans l'extrême nord (Scandinavie, îles britanniques). Il se raréfie dans le sud de l'Europe et est absent de la zone méditerranéenne.

En France, il est présent dans tous les massifs montagneux (jusqu'à 3 000 m d'altitude dans les Alpes), dans le nord du pays et sur la côte atlantique au nord de la Loire. C'est une espèce tout à fait commune sur le territoire du Parc du Haut-Jura, principalement au-dessus de 900 m d'altitude.

## Ecologie et habitat de l'espèce

Le lézard vivipare a une activité diurne et se rencontre dans un large spectre d'habitats avec une prédilection pour les zones humides : tourbières, landes tourbeuses, étangs, fossés, prairies marécageuses, lisières forestières...

Moins exigeant que les autres lézards en ce qui concerne la chaleur, le lézard vivipare apparaît tôt au printemps et reste actif relativement tard à l'automne (les jeunes prolongeant leur activité davantage que les adultes). Ainsi, le temps d'hivernage est, dans nos régions, d'assez courte durée : mi-octobre à mars. Pendant cette période,

le lézard se réfugie dans un abri en compagnie d'autres individus et parfois même d'autres reptiles ou batraciens.

La durée de vie d'un lézard vivipare est en moyenne de 4-5 ans mais peut aller jusqu'à 8 ans.

**Reproduction :** Les accouplements ont lieu en avril-mai et les naissances interviennent dès la fin juillet, après 90 jours, au plus, d'incubation. Le lézard vivipare est une espèce ovovivipare. En d'autres termes, l'incubation des œufs a lieu dans le ventre de la femelle et les jeunes (4 à 10) sortent de l'œuf juste avant la ponte. Dans certaines régions l'espèce est même ovipare : la femelle pond des œufs qui n'éclorent qu'après la ponte (quelques minutes à quelques heures après). Les œufs sont déposés dans un trou quelconque ou sous une pierre. A leur naissance, les jeunes mesurent 3 à 5 cm. La mortalité est très importante au cours de la première année

de vie.

## Régime alimentaire

Le lézard vivipare se nourrit essentiellement d'insectes et d'araignées mais apprécie également les petits mollusques, cloportes ou autres invertébrés.

Lui-même est la proie de nombreux animaux : reptiles, rapaces, hermines, belettes, hérissons, sangliers.

## Facteurs de régression

- Altération de ses habitats : boisement spontané ou artificiel des zones humides, drainage des tourbières, fauches fréquentes, destruction pour l'urbanisation.
- Fragmentation des habitats favorables entraînant l'isolement des petites populations de lézards les unes par rapport aux autres.

Multiplication des prédateurs par l'introduction de faisans (pour la chasse) et à proximité des habitations (chats, chiens).

## Quelques gestes écocitoyens pour préserver l'espèce

😊 Si je suis propriétaire d'une zone humide, je sais que ces milieux recèlent une biodiversité très riche. Je ne pratique ni remblai, ni drainage, ni creusement (...) sans avis préalable. Je sais d'ailleurs que certains de ces travaux sont réglementés.

EAN

9782907412476

Editeur : Parc naturel régional du Haut-Jura

Dépôt légal : janvier 2007 - N° ISBN : 978-2-907412-47-6