



Cuivré des marais

Nom français

Lycaena dispar

Nom scientifique



■ Statut de
de protection



Comment reconnaître facilement l'espèce ?

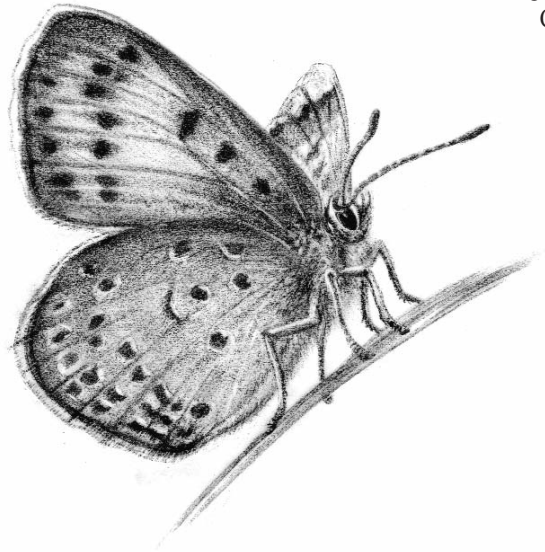
- Taille : 13 à 20 mm. La deuxième génération (fin d'été – début automne) est généralement plus petite que celle du printemps.
Ce papillon présente un fort dimorphisme sexuel.

Le mâle

- Le dessus des ailes antérieures est orange cuivré, bordée de noir. Le dessous est orange,
- le dessus des ailes postérieures est orange cuivré, bordé de noir et fortement ombré de noir sur le bord anal. Le dessous est gris pâle bleuté avec des points noirs liserés de blanc et une large bande orange vif.

La femelle

- Les femelles sont plus grandes que les mâles.
- Le dessus des ailes antérieures est orange cuivré, bordé de noir avec deux tâches noires. Le dessous est orange,
 - le dessus des ailes postérieures est brun avec une bande orange sur le bord externe. Le dessous est identique au mâle.



Confusions

Les confusions avec d'autres espèces de cuivrés sont possibles.

Distribution géographique

L'aire de répartition du cuivré des marais est morcelée depuis la France jusqu'à l'est de l'Asie. En France, les populations sont souvent très faibles. Les plus importantes se rencontrent en Bresse et dans le Quercy.

Ecologie et habitat de l'espèce

Le cuivré des marais vit en plaine (jusqu'à 500 mètres d'altitude) dans des prairies humides avec une hauteur d'herbe variable (0,20 à 1,50 m) et bordées de zones à roseau commun. Ses milieux de vie doivent être ouverts et ensoleillés. Dans de nombreuses zones, suite à une fragmentation importante de l'habitat potentiel, les populations se limitent à de petits îlots de long de fossés humides rarement fauchés. L'espèce peut même coloniser temporairement des biotopes plus secs. Dans l'est de la France on peut la trouver dans de grandes clairières forestières humides. A Chalon-sur-Saône, le cuivré des marais s'est installé en pleine ville, à la faveur de friches industrielles.

Reproduction/développement :

Les œufs sont pondus un à un, plus rarement par deux, trois ou quatre sur les feuilles, la tige ou l'inflorescence (vertes ou sèches) d'oseilles sauvages, parfois sur d'autres plantes à proximité d'oseilles. Une femelle pond entre 120 et 180 œufs (parfois plus de 400).

L'éclosion a lieu 5 à 18 jours plus tard en fonction de la génération.

La jeune chenille passe l'hiver dans une feuille sèche de sa plante hôte. L'important parasitisme dont elle est victime réduit sensiblement les effectifs du papillon.

Parvenue à maturité, la chenille se chrysalide au cours du mois de mai suivant.

La première génération des adultes s'observe à partir de mi-mai. Ils ont une durée de vie moyenne de 10 jours. La seconde génération, généralement plus nombreuse, vole entre fin juillet et fin août.

Régime alimentaire

Les chenilles consomment d'abord la base des feuilles d'oseilles (le limbe), ce qui provoque l'apparition de petites fenêtres translucides sur les feuilles qui seront ensuite mangées également.

Facteurs de régression

En France, l'espèce ne semble pas menacée, certains auteurs la considérant même comme en expansion.

Néanmoins le cuivré des marais peut localement souffrir de :

- l'assèchement des zones humides dans le cadre de l'urbanisation ou de certaines pratiques agricoles,
- la plantation de ligneux sur des espaces ouverts (peupliers, épicéas, frênes),
- la fauche des bords des routes ou des chemins,
- le curage des fossés de drainage au mauvais moment du cycle de développement du papillon.

Quelques gestes écocitoyens pour préserver l'espèce

😊 Tous les milieux humides sont extrêmement importants pour la biodiversité ; lorsque je m'y promène, je reste sur les sentiers pour ne pas risquer d'écraser des pontes ou de participer, par le tassement des sols, à leur assèchement.