



Azuré du serpolet

Nom français

Maculinea arion

Nom scientifique



Statut de protection

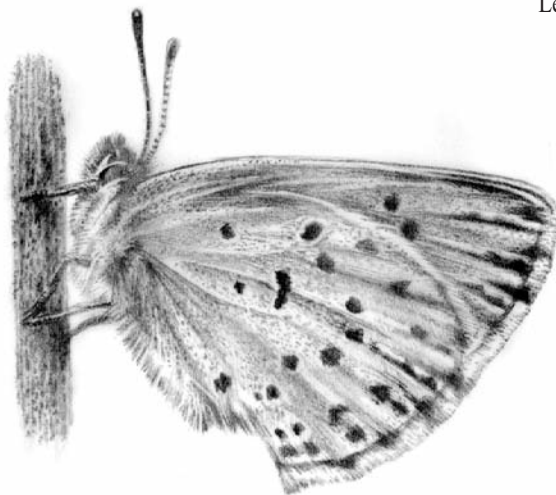


Comment reconnaître facilement l'espèce ?

Les azurés tirent leur nom de la couleur bleu de leurs ailes.

Chez l'azuré du serpolet

- Taille : 16 à 22 mm,
- face supérieure des ailes bleue avec une bordure gris sombre plus ou moins large, et taches noires sur les ailes antérieures,
- dessous des ailes gris allant vers le bleu à la base des ailes et présentant de gros points noirs entourés de blanc.



Confusions

Nombreuses confusions possibles avec d'autres espèces d'azurés, en particulier sur le territoire du Parc du Haut-Jura avec l'azuré de la croisettes qui occupe le même type d'habitats.

Distribution géographique

L'azuré du serpolet se répartit largement sur tout le continent européen (d'Espagne en Russie) jusqu'en Extrême Orient et au Japon. Dans tous les pays européens cependant, il est rare ou menacé, éteint même dans certaines régions comme le nord de la Belgique.

En France, ses populations sont ponctuelles mais encore localement abondantes. Cependant, il est partout en régression sensible.

Ecologie et habitat de l'espèce

Les *Maculinea* (nom scientifique) sont un genre de papillon extraordinaire. Leur vie dépend en effet d'une fleur et d'une fourmi spécifiques, toutes deux indispensables à la croissance des chenilles.

L'azuré du serpolet, comme son nom l'indique, est directement lié à la présence du serpolet (et de l'origan) petites plantes aromatiques des pelouses sèches rases, des prairies maigres¹ ou des lisières de bois clairs.

Le vol de ce papillon peut commencer dès la mi-mai et s'étale ensuite jusqu'en août en une seule génération. Vous pourrez le rencontrer jusqu'à 2 400 mètres d'altitude.

Reproduction Développement

Les œufs sont pondus un à un sur les boutons floraux du serpolet (*Thymus pulegioides*, *T. serpyllum*, *T. praecox*) et de l'origan (*Origanum vulgare*)...

L'éclosion a lieu 2 à 3 semaines plus tard. La jeune chenille s'enfonce alors dans les boutons floraux et les dévore de l'intérieur. Elle y reste cachée pendant quelques semaines puis se laisse glisser sur le sol. Grâce à l'émission d'une odeur qui attire les fourmis et la préserve de leur agressivité, la chenille va être prise en charge par une fourmi *Myrmica sabuleti*. Cette dernière l'emmène dans la fourmilière où elle hibernera.

Parvenue à maturité, la chenille se chrysalidise dans la fourmilière. Le papillon, à peine éclos, doit ensuite rapidement regagner la surface et s'envoler pour échapper à la prédation des fourmis qui ont reconnu l'usurpateur.

Régime alimentaire

D'abord phytophages (consommation des boutons floraux du serpolet et de l'origan), les fourmis de l'azuré du serpolet finissent leur vie larvaire en parasites des fourmis qui les nourrissent de leur couvain².

Facteurs de régression

- Fermeture des paysages (zones de coteaux et pelouses sèches) par abandon des pratiques agricoles, et isolement des populations les unes par rapport aux autres.
- Urbanisation et destruction directe des fourmilières et des zones à serpolet et origan.

Quelques gestes écocitoyens pour préserver l'espèce

😊 J'ai compris que la vie de l'azuré du serpolet dépend de la présence de fourmis ; j'évite donc de détruire les fourmilières que je croise en randonnée.

😊 Si je suis propriétaire de terrains secs (coteaux, pelouses rases...) sur lesquels j'ai repéré du thym serpolet, je sais que le maintien du milieu ouvert est indispensable ; je favorise donc un pâturage extensif et/ou me rapproche du Parc pour être conseillé et rechercher une solution de gestion durable.

¹ On dit d'une prairie qu'elle est *maigre* lorsqu'elle est très peu ou pas du tout fertilisée. De nombreuses plantes s'y développent, attirant des myriades d'insectes. Les prairies «maigres» sont généralement des joyaux en termes de biodiversité.

² *Couvain* : ensemble des œufs, des larves et des pupes (ou chrysalides) se trouvant au cœur de la ruche ou de la fourmilière.